

---

# 2026년 [장수군가족센터] 사업계획서

---

2026. 1.

# || 목 차 ||

<b>I . 장수군가족센터 기본현황</b> .....	<b>1</b>
1. 설립근거 .....	1
2. 설립목적 .....	1
3. 기본현황 .....	1
4. 연혁 .....	2
5. 기구표 .....	4
6. 인력현황 .....	5
7. 주요성과 .....	7
<b>II . 2026년 장수군가족센터 사업계획서</b> .....	<b>9</b>
1. 환경분석 .....	9
2. 사업목표 및 운영방침 .....	12
3. 사업체계 .....	14
4. 경영전략 및 목표 .....	16
5. 세부추진과제 .....	20

# 장수군가족센터 기본현황

## 1 설립근거

- 건강가정기본법 : 법 제21조(가정에 대한 지원), 법 제35조(건강가정 지원센터의 설치)
- 다문화가족지원법 : 법 제6조(생활정보 제공 및 교육지원), 법 제12조(다문화가족지원센터의 설치·운영 등)

## 2 설립목적

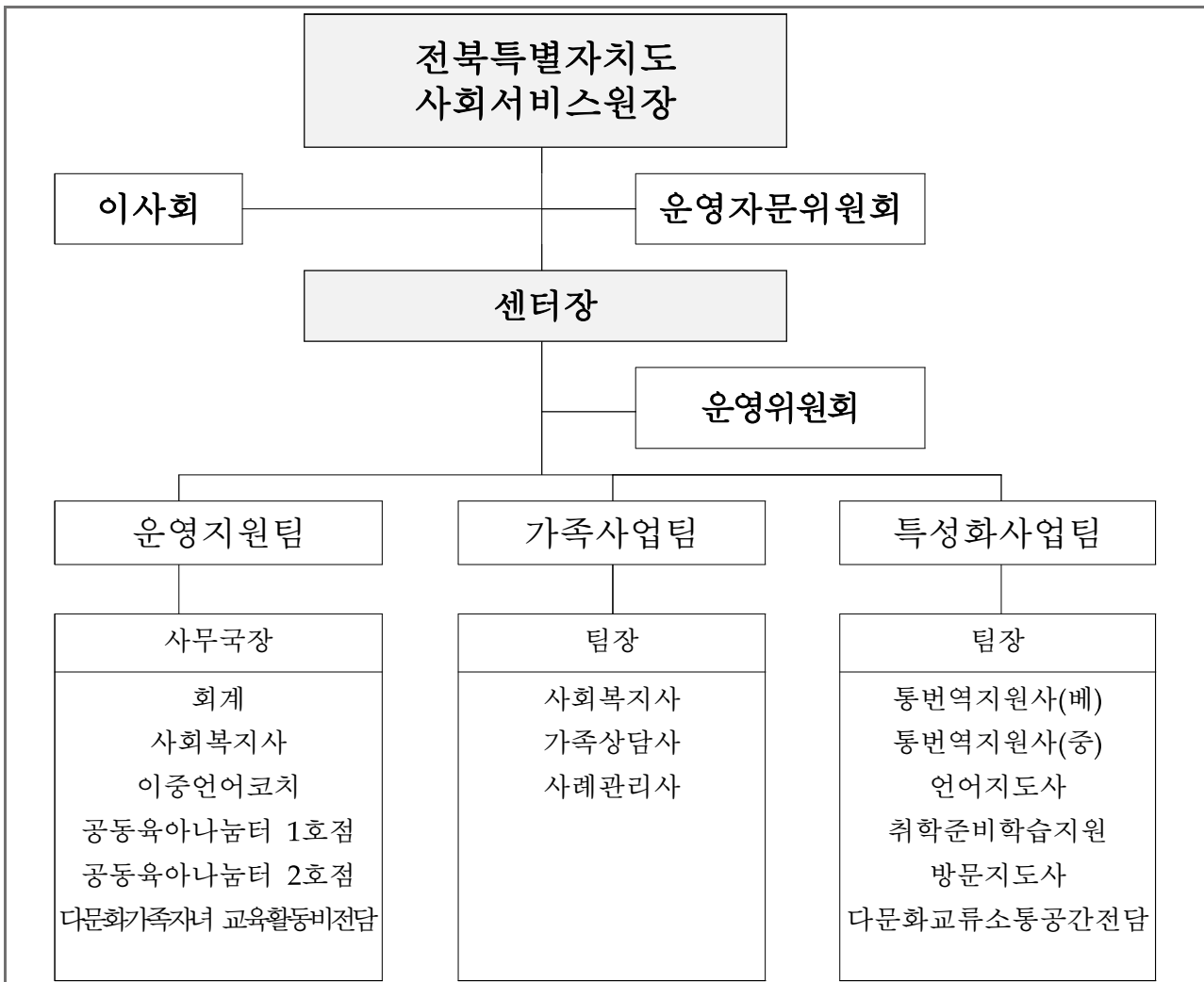
- 가족의 유형별로 이원화 되어 있는 가족지원서비스를 가족의 유형에 상관없이 한 곳에서 다양한 가족에 대한 보편적이고 포괄적인 서비스 제공
- 다문화가족의 안정적인 정착과 가족생활을 지원하기 위해 가족 및 자녀교육·상담, 통·번역 및 정보제공, 역량강화지원 등 종합적인 서비스를 제공하여 다문화가족의 한국사회 조기적응 및 사회·경제적 자립지원 도모

## 3 기본현황

- 센터명 : 장수군가족센터
- 개소일 : 2006. 5. 12.
- 운영법인 : 전북특별자치도사회서비스원
- 센터장 : 홍선희
- 소재지 : 전라북도 장수군 장수읍 싸리재로 15
- 센터유형 : 마형

- 2019.1. 장수군건강가정·다문화가족지원센터 통합운영
- 2019.7. 장수군 공동육아나눔터개소
- 2019.12. 리마인드웨딩촬영(21쌍)
- 2019.12. 다문화음식대회 및 가족화합한마당
- 2020.3. 장수군문화예술협동조합연계 어린이뮤지컬팀 창단
- 2020.7. 장수교육지원청 연계 결혼이민자 아동요리지도사자격증 11명 취득
- 2020.8. 온가족이 함께하는 마음톡톡! 행복톡톡! 가족캠핑(30가정)
- 2020.8. 롯데복지재단 다문화가족교육 프로그램 지원사업 공모 선정  
(요리심리상담사자격증)
- 2020.12. 한국한센복지협회전북지부연계 피부과무료진료
- 2020.12. 다문화어울림문화지원발표회
- 2020.12. 센터 강의동 건물 신축(장수읍농촌중심지활성화사업)
- 2021.1. 한국한센복지협회전라북도지부 의료지원협약
- 2021.2. 동행복지재단 다문화가족 한국정착다이룸프로그램 공모 선정
- 2021.4. 우리다문화장학재단온라인인프라지원공모 선정(디자인플랫폼)
- 2021.6. 국제로타리3670 지구 장수로터리클럽글로벌보조금 프로젝트  
/다문화가정 직업교육프로젝트(커피숍취창업비품지원)
- 2021.8. 전라북도노인보호전문기관 업무협약
- 2021.10. 전북사회복지협의회 비대면영상장비지원선정
- 2021.12. 한국사회복지협의회 희망나눔지원사업공모 선정  
(센터 뒷문 자동문 교체 기능보강)
- 2021.12. 전라북도사회서비스원 운영사무 위수탁 협약
- 2022.3.18. 전라북도사회서비스원 인권경영협약 체결
- 2022. 7. 현대중공업그룹1%나눔재단 다문화자녀 한글, 국어교실 공모선정
- 2022.11. 동행복지재단 다문화가족 한국정착다이룸프로그램 공모 재선정
- 2022.11.12. 다함께 행복한 어울림 문화발표회
- 2023.1. 한국가족센터협회&KB국민은행지원 동화로 톡톡 프로그램 선정
- 2023.2. 건강보험 작은공부방 방과후체험교실 운영
- 2023.2. 오인철 센터장 임명

- 2023.6. 장수군노인장애인복지관 업무협약
- 2023.7 하나다문화가정대상 희망가정상 문\*\*로\*\* 수상, 행복도움상 오인선 팀장 수상
- 2023.9 우리다문화장학재단 다문화기관/단체 우수프로그램 공모선정  
(세계문화놀이지도사 양성을 통한 결혼이민자 역량강화교육)
- 2023.10 한국수출입은행 다문화차량지원 공모사업 선정(스타리아)
- 2023.11 장수지역아동센터연합회 업무협약
- 2023.11 아산재단 아산상 효행가족상 풍\*\* 수상
- 2023.11 동행복지재단 다이룸정착지원사업 재선정(3년차\_2024년 사업)
- 2023.11 월드비전 이주배경아동청소년지원사업 선정(2024년 사업)
- 2023.12 하나금융나눔재단 하나 다문화 인재육성 프로그램 공모선정(2024년 사업)
- 2023.12 우양재단 기후위기 대처를 위한 Food 제로 웨이스트 지원사업 선정(2024년 사업)
- 2023.12. 초록누리협동조합 업무협약
- 2024.2. 국제로터리클럽3670 글로벌보조금 전달식
- 2024.2. 장수군가족센터 사업설명회(장수군의회 의원 대상)
- 2024.3. 2023년 한국수출입은행 다문화차량지원사업 공모사업 선정 스타리아 수령
- 2024.4 바보의 나눔재단 여성가장 긴급지원(4,000천원)
- 2024.5 한사랑농촌사랑문화지원 센터 앞마당 기능보강
- 2024.6 한국문화예술교육진흥원 문화예술교육 공모선정(25,000천원)
- 2024.6. 한국마사회 장수목장 공모선정
- 2024.10. 사회적협동조합 마음 업무협약
- 2024.11. (유)비타민G&P 업무협약
- 2024.11. 동행복지재단 다이룸정착지원사업 재선정(4년차\_2025년 사업)
- 2024.12. 월드비전 이주배경청소년지원사업 재선정(2년차\_2025년 사업)
- 2024.12. 건강보험 작은공부방 방과후체험교실 선정
- 2025.5 한국문화예술교육진흥원 문화예술교육 공모선정(2년차 사업)
- 2025.6 흥선희 센터장 임명
- 2025.6 장수교육지원청 업무협약
- 2025.9 다문화가족교류소통공간 개소



- **다문화가족 교류소통공간 운영:** 통합자조모임, 원예테라피, 소통공간제공 등을 통해 다양한 문화와 배경을 가진 선주민, 다문화가족이 모여 서로의 경험을 공유하고 문화적 차이를 이해하며 상호 존중하는 사회문화가 조성되는 공간으로 운영되고 있음.
- **아버지자녀 관계향상을 위한 지원 강화:** 자녀를 양육하고 있는 선주민, 다문화가족 아버지 70명을 대상으로 자녀 양육 및 교육 관련 정보를 제공하는 프로그램을 운영하여 아버지의 자녀교육 참여 촉진을 통해 가족 내 의사소통 증진, 책임감 강화, 긍정적 양육태도 형성 지원과 더불어 아버지의 돌봄 역량을 향상시켜 건강한 가족문화 조성에 기여함.
- **가족센터 이용 및 프로그램 참여의 접근성 향상 노력:** 찾아가는 가족센터 프로그램, 홍보활동 전개, 지역 축제 및 행사 참여, 가족영화제 등을 통해 가족센터에 대한 지역주민의 인식 제고와 친근감 향상을 도모하고 있으며 이를 통해 가족센터 프로그램 참여에 대한 심리적 부담감을 완화하고 호기심과 흥미를 높여 다양한 이용자 확보에 노력해 9월말 기준 1,037명의 지역주민이 가족센터를 이용함.
- **지역주민 평생교육 및 여가문화 조성을 위한 지원 강화:** 평생교육활성화지원, 예술누림지원사업 등 외부자원과의 연계를 통해 다양한 평생교육 및 예술교육 프로그램을 운영해 유리공예, 아로마힐링지도사, 커피바리스타자격증, 보자기공예, 와이어공예 등 지역적인 한계로 접하기 어려운 과정을 제공하여 지역주민 70명이 참여할 수 있도록 지원하였으며 이를 통해 주민의 삶의 만족도를 향상시키고 개인 역량 강화를 도모함.
- **가족 여가 및 문화복지 제공을 통해 가족친화적인 가족문화 조성:** 가족동아리, 가족캠프, 가족사랑축제, 맞벌이가정 자녀와의 여행지원 등을 통해 가족 단위로 함께 할 수 있는 프로그램을 운영하여 가족이 함께 즐기고 소통할 수 있는 기회를 지속적으로 제공함으로써 건강한 가족문화 형성에 기여하고 있음.
- **유아동, 청소년의 건강한 성장지원을 위한 다양한 프로그램 운영 확대:** 뮤지컬, 발레, 기타 등의 정서발달교육과 이중언어, 언어발달, 기초학습, 등의 인지발달교육, 키자니아 견학 등의 진로탐색 프로그램과 맞벌이가구 자녀를 위한 초등돌봄교실 운영을 통해 돌봄 서비스를 제공하고 있으며 교육활동비 및 장학금 지원 등 실질적 지원을 병행함으로써 유아동과 청소년이 안정된 환경에서 자신의 잠재력을 발휘하며 건강하게 성장할 수 있도록 지원하고 있음.

# 2026년 장수군가족센터 사업계획서

## 1 환경분석

### □ 대외환경 분석(PEST분석)

환경 요인	세부 환경
정치적 요인	<ul style="list-style-type: none"> <li>○ 성평등가족부 명칭 변경과 정책 강화로 가족센터의 성평등 가치와 다양한 가족 유형 지원이 중심 서비스로 부상함.</li> <li>○ 온가족보듬사업 맞춤형 사례관리 등 돌봄 및 안정망 확충에 대한 정부 지원 및 예산 확대 되고, 다문화가족, 취약가족 지원 정책이 강화되면서 사회적 요구가 증가함.</li> <li>○ 공적 자원 투입에 따른 성과 요구 및 정책 지속성 확보에 대한 요구가 커져 운영의 투명성과 사회적 책무성이 강화되고 있음.</li> <li>○ 사회적 책임과 지속가능한 경영을 실현하기 위한 ESG(환경·사회·지배구조) 경영의 도입 필요성이 높아지고 있음.</li> </ul>
경제적 요인	<ul style="list-style-type: none"> <li>○ 인건비 및 물가상승에 비해 보조금 증액이 미미하여 재정적 한계로 사업 축소 우려</li> <li>○ 제한된 예산으로 인한 가족사업 축소 위험 및 사업 다각화 추진의 어려움이 있음.</li> <li>○ 경제 불황 및 고용 불안정이 저소득층 및 취약계층 가족복지 수요 증가에 영향</li> <li>○ 지역사회 네트워크 및 외부 자원 확보를 통한 재정 안정화 전략 마련의 필요성의 증대</li> </ul>
사회·문화적 요인	<ul style="list-style-type: none"> <li>○ 인구고령화, 1인가구증가 등 가족구성 변화에 따른 맞춤형 가족 지원 필요성이 높아지고 있음.</li> <li>○ 다문화자녀 진학률 저하 등 교육 격차 문제와 가족 다양성 수용과 통합 지원에 대한 관심이 증가함.</li> <li>○ 지역주민의 디지털 활용 능력 차이로 인한 서비스 접근성 불균형 발생함.</li> <li>○ 지역사회 인구 감소와 가족 유형 다양화로 서비스 수요가 변화하고 있음.</li> <li>○ 가족의 여가, 돌봄, 관계회복 등 다양한 기능을 강화하는 문화 기반 프로그램의 확대 필요성이 증가함.</li> </ul>
기술적 요인	<ul style="list-style-type: none"> <li>○ 가족서비스 온라인 신청 및 관리 전환으로 업무 효율성 증대를 도모하고 있는 반면 인터넷·스마트기기 활용 역량 격차로 인해 디지털 서비스 접근의 불균형이 발생함.</li> <li>○ 데이터 통합 및 관리가 미흡하여 행정 효율성이 낮은 상황으로 실적시스템 통합과 디지털 역량 강화가 필요함.</li> <li>○ 변화하는 가족정책과 사회환경에 신속하고 유연하게 대응할 수 있는 조직체계 및 업무 기술 고도화가 요구됨.</li> </ul>



## □ 지역적 특성

○ 전북특별자치도 동부에 위치하여 경상남도 거창, 함양군과 도계를 이루고 있으며 남원시, 임실군, 진안군, 무주군과 만나는 지역에 위치하고 있음.

○ 면적은 533.63km<sup>2</sup>로, 인구는 20,376명(남10,268명 여10,108명) 그 중 결혼이민자는 291명으로(남2, 여289명)이다. 그리고 가구 수는 11,510세대임.

○ 행정구역은 1개읍 6개면으로 구성(장수읍, 산서면, 번암면, 장계면, 천천면, 계남면, 계북면)되어 있고 33.98%(6,923명)가 장수읍에 거주하고 있음.

○ 인구 연령층으로 보면 아동(0~19세) 2,110명(10.36%), 청년(20~39세) 2,404명(11.8%), 중장년(40~64세) 7,457명(36.6%), 노인(65세 이상) 8,405명(41.25%)임. 장수군 평균 연령은 55.8세로 남자는 53.5세, 여자는 58세로 통계되어 있음. (24년 1월과 비교하면 평균 연령 0.1세 증가하여 젊은 세대 감소, 연령대가 점차 높아져 가고 있음)

○ 장수군은 농촌지역으로 인구 대다수는 농업을 주업으로 하고 있는 소규모농촌지역임.

○ 장수군은 전주, 남원, 무주 등의 지역과 교통 및 도로가 편리하게 되어 있어 이동 상 불편함이 최소화되어 있음.

○ 장수군의 교육시설현황은 어린이집 6개소, 유치원 1개소, 학교 19개소, 실내 놀이터 2곳, 실외 놀이터 1곳, 각 읍면별로 지역아동센터, 다함께돌봄센터, 공동육아나눔터 등 아동청소년들의 건강하게 자라날 수 있도록 지원하기 위한 돌봄 인프라가 안정적인 확충으로 양육친화적인 지역사회로 변화되어져 가고 있음. 이러한 인프라는 계속 확충되어져 가는 반면 출생인구 수 감소, 전출인구 증가 등으로 인해 각 시설별로 적정 이용 인원을 확보하는데 어려움이 발생하고 있어 유기적인 관계 형성, 협력사업을 확대해 나갈 수 있는 체계 구축 필요함.

○ 장수군은 농촌지역으로 인구의 41.25%가 노인인구로써 노인계층

에 대한 사회복지 등의 프로그램, 예산 지원이 많은 반면 부모자녀 구성가족을 위한 가족복지, 문화 프로그램에 대한 예산지원이 부족하여 다양한 가족사업을 운영하기에 한계가 있음.

## □ 인구학적 특성

○ 가족유형별 현황(2025년 10월 기준)

총인구수	총세대수	노인인구	다문화
20,376명	11,510세대	8,405명(41.25%)	291세대(2.5%)
장수군 유·아동·청소년 인구			
미취학	초등	중등	고등
505명 (다문화 52명)	664명 (다문화 108명)	456명 (다문화 77명)	485명 (다문화 92명)

○ 다문화가족 국적별 현황(2025년 10월 기준)

구분	합계	베트남	필리핀	중국	일본	캄보디아	태국	기타
합계	291	113	60	51	27	21	9	10
비율	100	38.83	20.62	17.52	9.28	7.22	3.09	3.44

※ 기타 소수국가: 몽골 2명, 인도네시아 1명, 노르웨이 1명, 우즈베키스탄 2명, 북한 4명

○ 세대원수별 세대수 현황(25년 10월 기준)

구분	전체 세대	1인 세대	2인 세대	3인 세대	4인 세대	5인 세대	6인 세대	7인 세대	8인 세대	9인 세대	10인 세대
합계	11,510	6,094	3,404	1,072	594	238	82	20	3	1	2
비율	100	52.9	29.6	9.3	5.2	2	0.7	0.2	0.02	0.008	0.072

## 2

# 사업목표 및 운영방침

### □ 미션

- 모든 가족이 이웃되는 행복공동체 실현

### □ 비전 및 추진전략

<b>비전</b>	<ul style="list-style-type: none"> <li>· 가족에게 신뢰받고 가족과 소통하는 가족과 더불어 성장하는 우리동네 맞춤형 가족돌봄기관</li> </ul>
<b>추진 전략</b>	<ul style="list-style-type: none"> <li>· 통합가족센터로서 프로그램의 안정적 제공과 지역주민 참여 확대               <ul style="list-style-type: none"> <li>- 지역의 특성과 이용자 욕구 등에 맞는 기본 통합 사업의 개발과 제공</li> <li>- 가족서비스 전문화와 다양한 가족 수용성 확대</li> </ul> </li> <li>· 다양성을 갖춘 가족서비스 제공을 통한 가족 기능의 강화               <ul style="list-style-type: none"> <li>- 다양성을 갖춘 가족통합 프로그램을 통한 가족기능 강화</li> <li>- 지역내 유관기관과의 연계를 통한 가족기능 강화</li> </ul> </li> <li>· 가족 돌봄 문화 구축               <ul style="list-style-type: none"> <li>- 가족돌봄 사업의 확대</li> <li>- 양성평등한 가족 돌봄 문화 확대</li> </ul> </li> <li>· 개인과 조직의 성장 문화 구축               <ul style="list-style-type: none"> <li>- 조직 내 소통 및 직원 역량 강화</li> <li>- 조직 내 체계화 및 안정성 강화</li> </ul> </li> </ul>

### □ 2026년 사업목표

- 한정된 예산의 효율적 운영을 위한 프로그램 통합 운영 방안 모색하여 가족사업 및 가족센터 운영의 효율성 증진
- 온 가족이 참여할 수 있는 문화복지 프로그램 2건 이상 및 유관기관 네트워크 사업 10건 달성
- 이용자 참여율 및 신규 참여율 각각 전년대비 3%이상 달성
- 체계적, 안정적인 조직운영을 위한 직원소통, 연대감 강화 교육 연2회 실시

- 선주민·결혼이주민 간 상호이해와 존중을 증진하기 위한 사회적 네트워크 강화를 위한 맞춤형 자조모임 및 공동체 활동 지원을 2개 프로그램 운영으로 사회적 연대감 의식 확산

## □ 운영방침(중점추진과제, 주요현안)

○ 최근 3년간 운영된 가족사업 전반적인 모니터링 실시: 가족센터 현장 평가 시기와 맞물려 최근 3년간 운영되었던 가족사업에 대한 전반적인 모니터링을 실시하여 계속 운영 여부나 중단 여부 등을 점검하고 한정된 예산을 효율적으로 사용할 수 있는 방안 모색

○ 각 영역별 및 사업별 핵심 프로그램 운영 체계 구축: 가족관계, 가족돌봄 등의 영역별, 방문교육, 이중언어교육 등 각 사업별로 핵심 프로그램을 선정하여 가족센터 프로그램 운영의 체계성 확보하고 프로그램별 전문성과 지속가능성 향상

○ 변화하는 가족의 양상, 가족에 대한 인식 변화 등에 따른 가족 프로그램 개발: 주변 가족보다 개별 가족생활이 중요해지고 개인 중심의 사회문화가 확산됨에 따라 가족의 다양성과 개별성을 반영한 프로그램 개발 필요, 가족 간 상호존중과 자율성을 강화하고 개인의 삶의 질 향상과 가족의 기능 회복을 위한 프로그램 지원

○ 결혼이민자 및 다문화가족의 안정적인 정착지원을 위한 네트워크 강화: 장수교육지원청, 지역아동센터, 관공서, 사회복지기관 등과의 업무협약 및 협력사업 운영으로 다문화가족의 자립지원

○ 건강한 조직문화 개선: 수평적이고 포용적인 소통 문화, 상호 신뢰와 존중을 기반으로 한 피드백 문화 등 조직 내 활발한 소통과 협력 문화 조성

○ 결혼이주민의 장기정착으로 인한 노후생활을 맞는 결혼이주민의 지원 방안 모색: 결혼이주민의 고령화에 대응하여 건강하고 안정적인 노후생활 준비를 지원하는 사회적인 지원을 할 수 있는 체계 마련 및 중장년 결혼이주민을 대상으로 노후생활준비 프로그램 운영할 수 있는 방안 모색

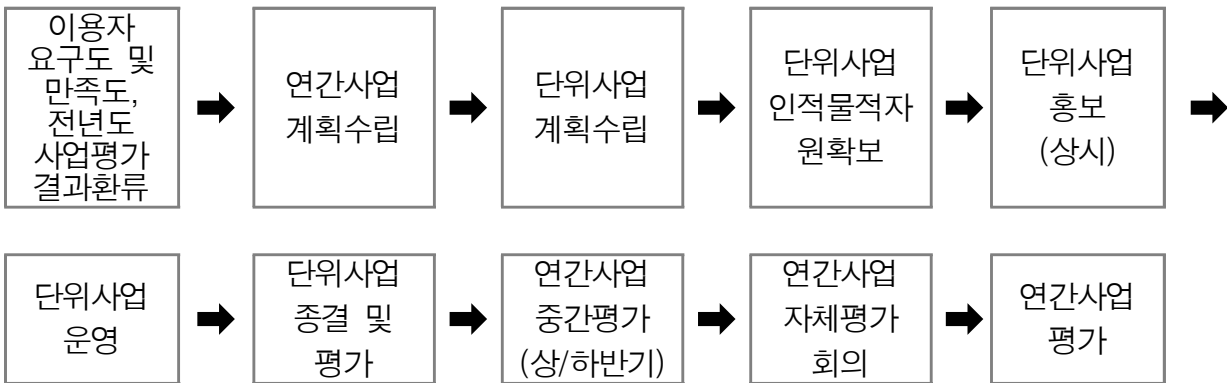
○ 아버지들의 자녀양육 참여 확대를 위한 프로그램 운영 강화: 아버지들의 자녀교육 및 양육에 적극적으로 관심을 가지고 참여할 수 있도록 부모교육과 부모-자녀 관계향상 프로그램 운영으로 양성평등적인 가족친화 환경 조성 지원

## □ 중장기 발전계획

2026년도	→	지역사회 유관기관과의 컨소시엄 사업 운영으로 복합적인 가족, 지역문제 및 욕구에 대응할 수 있는 가족돌봄기관으로 발전
2027년도	→	지역사회 다양한 가족에게 맞춤형 가족복지서비스를 제공할 수 있는 안정적인 인적·물적·네트워크자원을 구축하여 가족돌봄기관으로 성숙
2028년도	→	지역사회 한부모, 조손, 독거노인, 1인가구 등 다양한 가족이 포용되는 사회적 연대감 형성, 사회적 및 공동체 가족 문화 확산

## 3 사업체계

### □ 사업체계도



### □ 참여자 현황

○ 결혼이민자 회원 현황(2025년 10월 기준)

구분	베트남	필리핀	중국	일본	캄보디아	태국	기타	총계
인원(명)	107	60	51	27	21	9	10	285

※ 기타 : 몽골 2, 인도네시아 1, 노르웨이 1, 우즈베키스탄 2, 북한 4

○ 다문화가족 자녀 현황(2025년 10월 기준)

구분	미취학	초등학교	중학교	고등학교	대학교 이상 성인	총계
인원(명)	66	116	76	84	180	522

○ 센터 프로그램 이용자 현황(2025년 9월 기준)

구분	건(회기)	누적실인원	연인원
인원(건)	7,339건(회기)	2,226명	22,294명

\* 이용자 실인원(1,061명) : 일반가족 410명 다문화가족 535명 기타 116명

## 4

## 경영전략 및 목표

사업 분류	세부사업		목표량		대상자	시행 시기	비고		
	중분류	소분류	실인원	연인원					
기획 행정	연간사업계획		1회		직원	11월			
	연간사업평가		2회(상·하반기)		직원	7월,12월			
	문서관리		-		직원	연중			
	회계관리		-		직원	연중			
	비품관리	재물조사		1회		직원	8월		
		물품 구입		-		직원	연중		
		불용품 처분		-		직원	연중		
	위원회	운영위원회		4회		운영위원	분기별		
이용자 요구도 및 만족도조사		1회		이용자	11월				
사업 운영	가족관계	부부역할지원(통합)		48명	48명	선주민 및다문 화자녀	5~11월		
		어머니여가문화 프로그램		8명	32명	선주민 가족	5~11월		
		영유아자녀부모교육		8명	24명	선주민 및다문 화가족	5~11월		
		건강한가정조성 부모교육		20명	40명	선주민 및다문 화가족	5~11월		
		(다문화)학부모교육		20명	60명	다문화 가족	5~11월		
		결혼이민자 문화탐방		15명	15명	결혼 이민자	5~8월		
		마을 학당	자녀학당		11명	400명	다문화 자녀	3~11월	
			이중언어 학당		5명	200명	선주민 및다문 화자녀	3~11월	
		다문화가족 인권 및 가정폭력 이동학대예방교육		8명	16명	다문화 가족	3~11월		
		결혼이민자 자조모임		24명	192명	결혼 이민자	3~11월		
	가족교육		20명	40명	선주민 및다문 화가족	5~11월			

사업 분류	세부사업		목표량		대상자	시행 시기	비고		
	중분류	소분류	실인원	연인원					
가족돌봄		가족캠프	36명 (9가정)	36명 (9가정)	다문화 가족	7~8월			
		다문화가족자녀 언어발달지원서비스		10명	200명	다문화 가족자녀	1~12월		
		이중언어 교육 지원	부모코칭	20명	320명	다문화 가족	3~11월		
	이중언어 직접학습		20명	1,400명	다문화 가족	3~11월			
		방문교육		8명	768명	다문화 자녀	1~12월		
		지역주민 피부과무료진료		-	60명	지역 주민	3~11월		
		온가 족보 듬사 업	사례관리		9명 (9가정)	-	위기 및 취약가 족	1~12월	
			가족상담		200회기	-	일반및 다문화 가족	1~12월	
			취약가족 소통공감 프로그램		20명	20명	취약가족	10월	
			취약가족 물품지원		20명	20명	취약가족	10월	
			조손가족관 계향상지원		10명	20명	조부모, 손자녀	8~11월	
			1 인 가 구 지 원	사회적관 계지원 PG	10명	20명	1인가구 또는 예비1인 가구	8~11월	
			행복한노 년기 건강프로 젝트		12명	120명	1인가구 어르신	4~11월	
			아동심리 정서지원 (키즈발레)		10명	200명	관내 한 부모, 다 문화 등 취약가 족자녀	6~11월	
	다문화자녀 결연후원		5명	60명	다문화 자녀	1~12월			
	가족생활	결혼이민자 직업훈련교육		10명	80명	결혼 이민자	4~10월		
		우리가족집밥만들기 (한국음식)		6명	48명	결혼 이민자	6~11월		
마을학당 한국어		7명	350명	결혼 이민자	2~11월				



사업 분류	세부사업		목표량		대상자	시행 시기	비고
	중분류	소분류	실인원	연인원			
		마을학당 언니멘토단 365	12명	120명	결혼 이민자	4~11월	
		사회통합(법무부연계)	3명	60명	결혼 이민자	2~11월	
		한국사회적응교육	15명	15명	결혼 이민자	3~11월	
		맞벌이가정일가정양립지원	10명	20명	맞벌이 가구	3~11월	
		결혼이민자 역량강화지원 (한국어교육)	20명	400명	결혼이 민자&중 도입국 자녀	2~11월	
		결혼이민자 통번역서비스	4,650건		다문화 가족	1~12월	
		기초학습지원 (저학년, 고학년)	20명	600명	다문화 자녀	2~11월	
		다문화자녀교육활동비	158명	158명	다문화 자녀	3~11월	
		고향나들이지원 (도, 군비)	48명 (12가정)	48명 (12가정)	다문화 가족	2~12월	
		국제운송비지원	120명	120명	결혼 이민자	2~12월	
		국적취득비용지원사업	4명	4명	결혼 이민자	1~12월	
	가족과함 께하는지 역공동체	장수군가족센터 서포터즈봉사단	15명	80명	지역주민	3~11월	
		장수군온가족사랑축제	60명 (15가정)	60명 (15가정)	통합가족	6월	
		가족사랑의 날	140명 (35가정)	140명 (35가정)	통합가족	4~11월	
		가족화합한마당	240명 (100가정)	240명 (100가정)	통합가족	10~11월	
		가족동아리	48명 (12가정)	288명 (12가정)	통합가족	3~11월	
		결혼이민자 정착단체별개지	8명	40명	결혼이민자	3~11월	
		이주여성& 지역주민여성문화탐방	20명	20명	결혼이민자 지역주민 여성	3~11월	
		다문화인식개선 (아동, 청소년 다문화해교육)	100명	100명	관내 아동 청소년	5, 11월	
		지역주민 외국인주민견기대회	70명	70명	지 역 주 민 및 외 국 인 주 민	9월	

사업 분류	세부사업		목표량		대상자	시행 시기	비고	
	중분류	소분류	실인원	연인원				
		어린이뮤지컬명륜당스캔들	15명	150명	선주민 및 다문화자녀	4~11월		
	다문화 어울림 문화교육	기타칠래 (기타연주)	8명	80명	관 내 아 동 청 소 년	6~11월		
		댄스테라피	20명	400명	관내 초등학생	3~11월		
		어린이그림그리기대회	50명	-	관내초 등학생	10월		
	평생교육 활성화지원	커피바리스타 자격증반	8명	64명	지역주민	3~11월		
		생활 공예반	16명	100명	지역주민	3~11월		
	공동육 아나눔 터	초등돌봄 교실	20명	4,000명	초 등 자녀	1~12월		
		상시 프로그램	60명	400명	공육 이용자	1~11월		
		품앗이 활동	40명 (20가정)	180명	관내 부모와 자녀	1~11월		
	다문화 교류소 통공간	공간제공	-	300명	지역주 민 및 다문화 가족	2~12월		
		통합자조 모임	13명	130명	"	3~11월		
		결혼이민 자조모임	10명	100명	다문화 가족	3~11월		
		소통데이 PG	20명	160명	지역주 민 및 다문화 가족	3~11월		
	시설 관리	품질관리		-		직원	연중	
		설비관리		-		직원	연중	
		안전점검		2회(상·하반기)		직원	6,12월	
자원 개발	자원봉사자 관리		-		자원 봉사자	연중		
	홍보사업	소식지 발간	1회		직원	2월		
		가족센터홍보사업	8회		지역주민	3~12월		
		홈페이지 및 밴드 관리	-		직원	연중		

## □ 기획행정

사업목표	○ 비전과 경영목표에 부합한 조직운영, 체계적인 기획행정운영 및 투명한 조직, 재정관리로 가족센터운영 활성화
사업개요	<ul style="list-style-type: none"> <li>○ 연간사업계획 : 전체 가족센터 사업을 계획화하여 체계적인 가족서비스 제공</li> <li>○ 연간사업평가 : 6월, 12월 연2회 자체평가 실시</li> <li>○ 문서관리 : 체계적이고 통일된 문서관리로 간소화, 표준화, 정보화 도모</li> <li>○ 회계관리 : 보조금, 후원금 등의 예산 관리 및 집행, 정산보고</li> <li>○ 비품관리 : 정확한 재물과약, 물품의 위치, 상태확인 등 물품의 활용 현황 등을 조사하여 물품의 효율적인 관리 도모.</li> <li>○ 운영위원회 : 분기별 1회, 센터운영관련, 회계 및 예결산, 후원금 등 가족센터운영과 관련된 내용을 보고 및 심의 의결</li> <li>○ 이용자 요구도 및 만족도조사 : 연1회 실시, 조사결과 차후년도 연간 계획수립 시 반영.</li> </ul>
기 간	○ 2026년 1 ~ 12월
대 상	○ 전 직원
예 산	○ 비예산
기대효과	○ 기획행정업무를 체계화하여 업무수행을 효율적으로 함으로써 가족서비스의 질 향상을 꾀할 수 있고, 다양한 가족들이 행복한 가정생활 영위로 더 나은 삶을 살아갈 수 있도록 지원할 수 있는 지지체계를 강화시킬 수 있다.

## □ 부부역할지원

사업목표	○ 부부 상호 이해 및 부부갈등상황 해결 역량강화
사업개요	○ 부부갈등예방 및 해결지원 ○ 양성평등의 민주적인 가족관계지원, 가족발달주기에 따른 생애설계와 역할 훈련, 배우자 이해, 부부갈등해결 등을 위한 생애주기별 부부교육, 부부상담 등의 서비스
기 간	○ 2026년 5월 ~ 11월
대 상	○ 장수군 관내 선주민가정 부부 24명 ○ 장수군 관내 다문화가정 부부 24명
기대효과	○ 부부가 서로 다름을 이해하고 공감하여 갈등상황을 부부가 같이 해결해 나갈 수 있는 역량을 강화시킬 수 있다.

## □ 어머니 여가문화 프로그램

사업목표	○ 어머니들의 문화감수성 및 자기성취감 향상 ○ 지친 마음을 회복하고 생활 스트레스를 경감시킬 수 있게 지원하여 실제 가정생활 및 가족관계에 긍정적인 영향
사업개요	○ 가사, 자녀양육 등 여러 가지 생활 스트레스 상황에 노출되어 있는 어머니들을 대상으로 여가문화교육
기 간	○ 2026년 5월~11월
대 상	○ 장수군 관내 일반가정 어머니 8명
기대효과	○ 참여자에게 주체적인 여가문화 활동의 기회를 제공해 문화감수성 증진과 자기개발의 원동력이 될 수 있도록 도움을 주며, 사회·경제적 활동으로 연결될 수 있는 경험으로 이어지는데 긍정적인 영향을 줄 수 있다.

## □ 영유아자녀 부모교육

사업목표	○ 영유아 자녀를 양육하고 있는 어머니들에게 다양한 육아정보 제공 ○ 비슷한 연령대의 자녀를 양육하고 있는 부모들간 교류를 통해 커뮤니티 형성 지원
사업개요	○ 영유아 자녀 오감놀이활동
기 간	○ 2026년 5월 ~ 11월
대 상	○ 장수군 관내 영유아 자녀를 양육하고 있는 부모 8명
기대효과	○ 다양한 육아 정보 제공으로 자녀 양육에 대한 자신감 및 부모로서의 역량, 효능감 향상시킬 수 있다.

## □ 건강한 가정 조성 부모교육

사업목표	○ 자녀 양육과 관련한 다양한 정보 제공 및 특강 참여로 부모 역량 강화 도모 ○ 아버지-자녀가 함께 프로그램 참여로 긍정적인 정서 교감으로 관계 증진 ○ 부모-자녀 관계 증진으로 안정적이며 행복하고 건강한 가정생활 지원
사업개요	○ 부모역량강화특강 ○ 부모자녀관계향상지원
기 간	○ 2026년 5월 ~ 11월
대 상	○ 장수군 관내 다양한 부모와 자녀 20명
기대효과	○ 자녀양육에 대한 자신감 및 부모역량강화 시킬 수 있다. ○ 부모자녀관계 증진으로 건강한 가정생활 영위에 기여할 수 있다.

## □ (다문화)학부모교육

사업목표	○ 다문화가정 부모의 자녀양육 및 학부모로서의 역량 강화
사업개요	○ 익숙하지 않은 한국어, 한국문화, 한국교육환경 등 영향으로 학부모 역할 인식 및 자녀양육 자신감 부족 등은 자녀들의 다문화자녀들의 성장발달에 큰 영향력을 미치고 있으므로 결혼이민자 학부모들의 자녀 성장, 양육, 교육에 필요한 정보 제공 및 다문화 부모자녀관계 향상 프로그램
기 간	○ 2026년 5월 ~ 11월
대 상	○ 장수군 관내 다문화가정 학부모 20명
기대효과	○ 자녀양육에 대한 자신감 및 부모 역량강화 시킬 수 있다.

## □ 마을학당\_자녀/이중언어학당

사업목표	○ 다문화가족 자녀들의 정서적 안정과 기초학력 신장 도모 ○ 이중언어 사용이 가능한 인적자원으로 성장 지원
사업개요	○ 자아·정서·사회성 발달에 어려움을 겪고 있는 다문화가정 자녀를 대상으로 기초학습지도, 독서지도, 정서지원 등의 자녀학당 서비스 ○ 일본어 이중언어교육
기 간	○ 2026년 3월 ~ 11월
대 상	○ 장수군 관내 일반 및 다문화 자녀 16명
기대효과	○ 다문화가정 자녀들의 바람직한 인성발달과 기초학습능력 향상 및 자아정체성 확립에 기여할 수 있다. ○ 이중언어교육을 통해 글로벌 미래인재로 성장할 수 있도록 지원할 수 있다.

## □ 다문화가족 인권 및 가정폭력 아동학대에방교육

사업목표	○ 결혼이민자 인권 감수성 향상 ○ 아동인권의 이해와 아동교육 및 양육방법에 대한 인식 향상
사업개요	○ 결혼이민자 및 다문화가족의 인권감수성 향상 교육
기 간	○ 2026년 3 ~ 11월
대 상	○ 장수군 관내 결혼이민자 8명
기대효과	○ 익숙한 환경을 떠나 낯선 언어와 문화에 처해져 심리적인 위축감을 보일 수 있는 결혼이민자들이 스스로의 인권을 보호할 수 있는 능력을 강화시킬 수 있다. ○ 결혼이민자들의 인권 감수성을 향상시킬 수 있다.

## □ 결혼이민자 자조모임

사업목표	○ 결혼이민자들에게 심리적인 지지기반을 형성하기 위하여 자조모임을 결성하여 한국생활에서 소속감, 자존감, 성취감을 향상시킬 수 있도록 지원하고자 한다.
사업개요	○ 결혼이민자 출신국별 또는 다양한 출신국별 통합으로 악기연주, 생활체육교실 등의 문화활동 자조모임 지원(3개반)
기 간	○ 2026년 3월 ~ 11월
대 상	○ 장수군 관내 결혼이민자 및 지역주민 24명
기대효과	○ 결혼이민자간의 친밀감과 응집력을 높이는 시간을 가질 수 있고 정서적 지지기반 형성에 도움을 주어 지역사회 내 다문화가정의 안정적인 정착에 기여할 수 있다.

## □ 가족교육

사업목표	○ 바쁜 일상 속에서 점차 소원해진 가족간의 관계를 회복하고 함께 보내는 시간을 늘려 유대감을 강화함으로써 가족시스템의 안정성을 높일 수 있도록 지원한다.
사업개요	○ 부모자녀 관계향상을 위한 프로그램 운영
기 간	○ 2026년 5월 ~ 11월
대 상	○ 장수군 관내 다양한 가족 20명
기대효과	○ 가족구성원들간의 의사소통이 원활해지고 서로의 생각과 감정을 더 잘 이해함으로써 가족간 갈등 예방과 해결에 도움을 줄 수 있다.

## □ 다문화가족자녀 언어발달지원서비스

사업목표	○ 체계적이고 전문적인 언어발달지원 서비스 제공을 통해 다문화가족 자녀들이 건강한 사회구성원, 나아가 글로벌 인재로 성장할 수 있는 초석 마련.
사업개요	○ 다문화가족 자녀 언어평가 ○ 다문화가족 자녀 언어교육 ○ 부모상담 및 교육
기 간	○ 2026년 1월 ~ 12월
대 상	○ 언어평가 및 언어교육이 필요한 만12세 이하 다문화가족 자녀 10명 ※ 초등학교 재학 중인 아동의 경우 만12세를 초과하여도 사업대상포함
기대효과	○ 다문화자녀의 언어발달 상태를 평가하여 그에 맞는 수준의 언어발달 교육을 제공하여 원만한 언어발달을 기대할 수 있다.



## □ 이중언어교육지원

사업목표	<ul style="list-style-type: none"> <li>○ 이중언어로 소통할 수 있는 환경을 조성하여 자녀의 정체성 확립 및 글로벌 인재로의 성장을 지원</li> <li>○ 부모교육을 통해 부모의 역량을 강화함 및 부모와 자녀 의사소통과 정서적 유대감을 강화</li> </ul>
사업개요	<ul style="list-style-type: none"> <li>○ 체계적이고 전문적인 부모교육 프로그램 운영</li> <li>○ 이중언어직접학습지원(베트남어, 중국어, 일본어)</li> </ul>
기 간	○ 2026년 3월~ 11월
대 상	○ 장수군 관내 다문화자녀 및 부모 60명
기대효과	<ul style="list-style-type: none"> <li>○ 다문화자녀들에게 이중언어교육을 제공함으로써 이중언어 사용이 가능한 인적자원으로 성장할 수 있게 지원할 수 있다.</li> <li>○ 결혼이민자 학부모를 대상으로 이중언어, 역량강화 등 다양한 내용의 부모교육을 제공함으로써 부모로서의 효능감을 향상시킬 수 있다.</li> </ul>

## □ 방문교육

사업목표	○ 교육·문화적으로 어려움 환경 속에서 생활하는 다문화가족 집에 직접 방문하여 한국어교육·부모교육·자녀생활서비스 지원
사업개요	<ul style="list-style-type: none"> <li>○ 다문화가족 부모교육서비스</li> <li>○ 다문화가족 자녀생활서비스</li> </ul>
기 간	○ 2026년 1월 ~ 12월
대 상	○ 다문화가족 자녀, 중도입국자녀 등 8명
기대효과	○ 다문화가족에게 부모교육, 자녀생활서비스를 제공하여 부모역량강화 및 자녀들의 기초학력 능력을 향상시킬 수 있다.

## □ 지역주민 피부과무료진료

사업목표	○ 무료피부질환진료 및 기초건강검진 지원으로 지역주민들의 건강한 생활 및 삶의 질 향상 지원.
사업개요	○ 의료 사각지대로 지역 내 전문 피부과 병원이 없어 피부과 관련 진료 받기 힘든 지역주민들을 위한 피부과 무료 진료 통해 지역민들의 피부질환 관련한 의료 지원 ○ 피부과무료진료 연간 2회 진행
기 간	○ 2026년 3월 ~ 11월
대 상	○ 장수군 관내 지역주민 60명
기대효과	○ 의료취약지대 거주하고 있는 지역주민을 대상으로 피부과 무료 진료 진행으로 건강한 생활을 영위할 수 있게 지원할 수 있다.

## □ 다문화자녀 결연후원

사업목표	○ 다문화가정 자녀에게 지속적인 장학금 지원을 함으로써 교육비 부담을 경감시켜 자녀들의 학업수행을 원활하게 할 수 있도록 지원 ○ 장수군 다문화가정 아동들의 사교육비지원, 핵심기초능력 개발과 인적자원 조기 유실을 최소화함과 동시에 인적자원의 고른 성장과 육성을 도모
사업개요	○ 개인기부자-장수군 저소득 다문화가정 자녀 2명 후원 ○ KBS강태원복지재단-매달 50,000원씩 5명에게 장학금 지급
기 간	○ 2026년 1월 ~ 12월
대 상	○ 장수군 관내 저소득 다문화가정 아동 및 청소년 5명
기대효과	○ 저소득 다문화가정 자녀들에게 후원금을 지급함으로써 안정적 기초 생활에 도움을 제공하고 사교육비로 인한 경제적 부담 경감 및 질 높은 교육 기회를 제공할 수 있다.

## □ 온가족보듬사업\_사례관리

사업목표	○ 복잡하고 다양한 문제해결 및 욕구해소를 위한 심리, 정서적 안정 및 자립역량강화지원 등 맞춤형 종합서비스 제공
사업개요	○ 이혼, 건강, 사별, 가정폭력, 아동방임 등 여러 위기상황에 처해 있는 위기 및 취약 가족에게 체계적인 사례관리서비스 제공
기 간	○ 2026년 1월 ~ 12월
대 상	○ 사례관리: 위기 및 취약가족 9가정
기대효과	○ 양질의 사례관리 서비스 제공으로 안정적인 가정생활 지원과 개인 및 가족의 역량을 강화시킬 수 있다.

## □ 온가족보듬사업\_가족상담

사업목표	○ 생애주기에 따라 발생하는 가족 내 다양한 갈등을 해결 지원.
사업개요	○ 생애주기에 따라 발생하는 가족 내 다양한 갈등을 해결하기 위하여 부모-자녀간, 부부간 가족관계 개선 등 선주민 및 이주민 대상 가족 상담
기 간	○ 2026년 1월 ~ 12월
대 상	○ 장수군 관내 다문화가정 및 일반회원 가정 200회기 이상
기대효과	○ 상담을 통해 가족문제 해결 및 가족구성원의 성장과 발달을 통한 가족관계의 향상 및 가족기능의 강화를 기대할 수 있다.

**□ 온가족보듬사업\_취약가족 소통공감 프로그램**

사업목표	○ 음악을 매개로 가족간의 정서적 유대감을 강화하고 자연스러운 소통을 촉진하여 가족관계 개선.
사업개요	○ 가족공감소통 가을콘서트
기 간	○ 2026년 10월 중
대 상	○ 장수군 관내 다양한 가족 20명(10가정)
기대효과	○ 음악공연 감상을 통해 가족간의 감정적인 공감을 이끌어 내며 정서적 유대감을 강화할 수 있다.

**□ 온가족보듬사업\_취약가족 물품지원**

사업목표	○ 관내 경제적 어려움으로 명절을 준비하기 힘든 취약위기가족에게 생활물품 지원을 통해 명절 소외감 해소 및 지역사회 돌봄 문화 확산
사업개요	○ 취약위기가족 명절 선물 지원
기 간	○ 2026년 10월 중
대 상	○ 장수군 관내 취약위기가족 20가정
기대효과	○ 취약위기가족의 행복한 추석명절을 보낼 수 있게 지원함으로써 경제적 부담을 완화하고 정서적 안정과 가족 간 화합을 증진시킬 수 있다.

## □ 온가족보듬사업\_조손가족관계향상지원

사업목표	○ 조부모와 손자녀간의 관계를 강화하여 건강하고 행복한 가정생활 영위를 돕기 위함.
사업개요	○ 조손가족 관계향상지원
기 간	○ 2026년 8~11월
대 상	○ 조손가족 5가정(10명)
기대효과	○ 조부모-손자녀간 소통을 촉진하고 긍정적인 상호작용을 장려하여 관계향상을 도모할 수 있다.

## □ 온가족보듬사업\_1인가구 프로그램

사업목표	○ 1인 가구를 대상으로 정서적, 심리적 지원 프로그램 운영을 통해 독립적 생활 역량을 강화하고 커뮤니티 참여를 활성화함으로써 삶의 질을 높인다.
사업개요	○ 1인 가구 사회적 관계망 향상 지원
기 간	○ 2026년 8 ~ 11월
대 상	○ 장수군 관내 지역 1인 가구 10명
기대효과	○ 1인가구의 사회적 연결성을 강화하고 심리적 안정을 찾으며 건강한 자립생활을 영위함으로써 전반적인 삶의 만족도와 지역사회 참여도를 높일 수 있다.

## □ 결혼이민자 문화탐방

사업목표	○ 결혼이민자들의 스트레스 해소와 자신의 감정을 조절 할 수 있는 역량을 강화하여 안정적인 가정생활 및 지역사회 정착 지원
사업개요	○ 결혼이민자 문화탐방
기 간	○ 2026년 3월 ~ 8월
대 상	○ 장수군 관내 결혼이민자 15명
기대효과	○ 전형적인 농촌지역인 장수군에서 결혼생활을 하는 결혼이주여성들의 스트레스를 해소하고 각 가정으로 돌아가 건강한 가족관계를 향상 해 나갈 수 있는 역량 강화를 기대할 수 있다.

## □ 온가족보듬사업\_아동정서지원 프로그램

사업목표	○ 프로그램 참여아동의 자기표현력 및 성취감 향상 ○ 프로그램 참여아동의 스트레스 해소 및 안정적인 심리정서감 증진
사업개요	○ 발레를 활용한 아동심리정서지원 프로그램
기 간	○ 2026년 6월 ~ 11월
대 상	○ 관내 한부모, 다문화가족, 중위소득 100%이하 등 취약가족 자녀 10명
기대효과	○ 자기표현력 및 성취감이 향상될 수 있는 활동을 발레수업을 통해 제공하여 참여자들의 건강한 성장발달을 기대 할 수 있다. ○ 프로그램 참여로 긍정적인 자아상 확립의 시간을 가지며 스트레스 해소와 안정된 심리정서를 가질 수 있도록 도움을 줄 수 있다.

## □ 직업훈련교육

사업목표	<ul style="list-style-type: none"> <li>○ 자격증 취득 과정을 통해 미래설계에 대한 심리적 안정과 정서 함양 및 삶의 질을 향상할 수 있도록 지원</li> <li>○ 취업능력 강화 및 취업 시 도움이 되는 자격증 과정에 참여하고 취득함으로써 한국사회에서의 취업에 대한 자신감을 심어주고 직업인으로서의 자아실현을 이룰 수 있도록 지원하고자 함.</li> </ul>
사업개요	○ 전문자격증취득과정 반 개설하여 자격증 취득 지원
기 간	○ 2026년 4월 ~ 10월
대 상	○ 장수군 관내 결혼이민자 10명
기대효과	○ 결혼이민자가 전문 직업훈련교육 및 직장소양교육을 인지할 수 있게 함으로써 취업에 대한 역량을 강화시킬 수가 있고 취업 기회를 확대할 수 있다.

## □ 우리가족 집밥만들기

사업목표	○ 결혼이민자들의 한국사회 안정적인 정착 지원을 위해 주부로서의 역량을 강화하고 결혼이민자들의 한국음식 조리 역량을 강화함으로써 가족들의 건강까지 챙길 수 있도록 지원.
사업개요	○ 주변 식재료를 활용한 한국음식 조리교육(실습)
기 간	○ 2026년 6월 ~ 11월
대 상	○ 장수군 관내 결혼이민자 6명
기대효과	○ 결혼이민자들이 한국의 음식문화를 이해하고 한국음식 조리기능을 강화함으로써 가족들의 건강한 식생활 개선에 기여하고 대한민국 주부로서 자긍심을 가지고 한국사회에 안정적으로 정착 할 수 있을 것으로 기대가 됨.

## □ 마을학당\_한국어

사업목표	○ 결혼이민자의 한국어능력 향상과 한국사회 적응능력 강화
사업개요	○ 교통이 불편하거나 육아로 인해 센터를 이용하기 힘든 1~3년 결혼이민자를 대상으로 찾아가는 한국어학당 서비스
기 간	○ 2026년 3월 ~ 11월
대 상	○ 장수군 관내 결혼이민자 7명
기대효과	○ 한국사회적응을 위한 기본적인 의사소통 도구인 한국어의 조기습득을 통한 안정적인 지역사회 정착 도모를 지원할 수 있다.

## □ 마을학당\_언니멘토단 365

사업목표	○ 신규 입국 결혼이민자에게 입국 초기부터 한국에 모범적으로 정착한 결혼이민자를 멘토로 하는 멘토링 프로그램을 지원하여 국적취득에 도움을 주고자 한다.
사업개요	○ 국적취득지원, 정보제공, 자녀양육, 한국문화체험 등
기 간	○ 2026년 4월 ~ 11월
대 상	○ 장수군 관내 결혼이민자 12명
기대효과	○ 멘토링 프로그램을 통해 현지의 언어, 문화, 법률 등에 대한 정보를 제공하여 그들의 이해를 돕고 국적취득 심사에 필요한 서류 등을 안내하여 국적취득 과정을 원활하게 지원할 수 있다.



## □ 사회통합

사업목표	○ 법무부와 연계한 사회통합프로그램 운영으로 체계적이고 안정적인 언어습득 능력을 배양하고 자기 의사 표현에 대한 자신감 함양.
사업개요	○ 국적취득을 위한 한국어교육
기 간	○ 2026년 2월 ~ 11월
대 상	○ 장수군 관내 결혼이민자 3명
기대효과	○ 결혼이민자가 한국국적취득 과정 지원으로 안정적인 한국사회 정착에 기여.

## □ 결혼이민자 한국사회적응교육

사업목표	○ 입국초기 결혼이민자 그 가족 대상으로 내외부연계 지원 및 한국조기정착을 위한 다양한 프로그램 지원. 언어, 음식, 문화 등 다양한 것들이 한국과는 다른 환경과 문화 속에서 성장해 온 결혼이민자들에게 언어, 음식, 교육, 역사, 사회 등 기본적인 한국사회적응교육을 제공하여 안정적으로 지역사회에 정착해 나갈 수 있게 지원하기 위함.
사업개요	○ 선거 및 정치 참여 민주시민교육 ○ 소비자 교육 ○ 기타 한국사회적응에 필요한 교육
기 간	○ 2026년 3월~11월
대 상	○ 장수군 관내 결혼이민자 15명
기대효과	○ 선거·정치분야 민주시민교육을 통하여 대한민국 국민으로서의 권리와 참여의무에 대한 이해와 정치참여의 중요성을 인식하는데 도움을 줄 수 있다. ○ 소비자 피해 예방 교육 등 대처 요령 등을 통해 소비자의 권익을 증진시키고자 하며, 장수군소비자고발센터와 연계하여 체계적인 소비자교육을 제공하여 다문화가족들의 실생활에 도움을 줄 수 있다.

## □ 맞벌이부부 및 가정양립지원

사업목표	○ 맞벌이 부부의 부부관계 강화 및 양육 스트레스 해소에 도움 ○ 맞벌이 부부 자녀들의 문화 감수성 및 자기성취감 향상에 도움
사업개요	○ 맞벌이 부부 및 가족 대상으로 문화교육 및 특강
기 간	○ 2026년 3월 ~ 11월
대 상	○ 장수군 관내 맞벌이부부 10명
기대효과	○ 맞벌이 부부 대상으로 프로그램 제공 통해 일과 가정생활 양립에서 오는 스트레스 및 고충을 해소하고 건강한 가족생활 및 부부의 삶을 지원할 수 있다.

## □ 행복한 노년기 정신건강프로젝트

사업목표	○ 어르신들의 우울감 감소, 자아존중감 및 삶의 질 향상
사업개요	○ 노년기의 우울, 불안 등 정신적, 심리적 문제 등을 겪고 있는 어르신 대상 웃음치료, 노래교실 등의 다양한 문화 프로그램 제공으로 안정적인 정서 회복 및 건강한 생활 지원 프로그램 운영
기 간	○ 2026년 4월 ~ 11월
대 상	○ 장수군 관내 지역 1인 가구 어르신 12명
기대효과	○ 어르신들이 프로그램 참여를 통해 사회구성원의 일원으로서 건강하게 행복한 노후를 맞을 수 있도록 유용감과 자신감을 심어줄 수 있다.

## □ 결혼이민자 역량강화지원(한국어교육)

사업목표	○ 결혼이민자의 실생활에 도움이 되는 한국어교육 지원
사업개요	○ 주요 참여자인 입국 5년 미만 및 영유아자녀를 양육하는 결혼이민자들의 욕구에 맞는 교육과정을 통해 실생활에 도움이 되는 한국어교육 ○ 한국어교육 참여자들의 인권 및 가정폭력예방, 성인지 감수성 증진을 위한 사전교육 ○ 한국어퀴즈대회, 개강식 및 종강식 등 특별 프로그램
기 간	○ 2026년 2월~11월
대 상	○ 장수군 관내 결혼이민자 20명
기대효과	○ 참여자의 수준 및 욕구에 따른 한국어교육 과정을 지원해 효과적인 한국어 실력 및 자신감 향상에 도움을 주어 안정적인 가정생활 및 지역사회 정착에 긍정적인 영향을 줄 수 있다.

## □ 결혼이민자 통번역서비스

사업목표	○ 입국 초기 결혼이민자의 초기 정착단계에서 경험하는 의사소통 문제해결을 위하여 통번역서비스 제공
사업개요	○ 중국어, 베트남어 및 기타언어권 연계 서비스
기 간	○ 2026년 1월~12월
대 상	○ 장수군 관내 다문화가족, 기관, 지역 거주 외국인 등 4,650건 이상
기대효과	○ 다문화가족이 안정적인 가정생활과 사회통합을 이루는데 도움을 줄 수 있음. 통번역서비스 제공을 통해 초기 결혼이민자의 심리적 불안을 해소하고 안정적인 정서 회복에 도움을 줄 수 있다.

## □ 기초학습지원

사업목표	○ 다문화가족 자녀에게 취학 전 읽기, 쓰기, 셈하기 등 기본 학습을 지원하여 학교 적응력 향상 도모
사업개요	○ 다문화자녀 기초학습지도(저학년, 고학년)
기 간	○ 2026년 2월 ~ 11월
대 상	○ 장수군 관내 다문화자녀 20명
기대효과	○ 기초학습부진으로 학교생활적응에 어려움을 겪고 있는 다문화자녀들이 건강하게 성장하는데 기여할 수 있다.

## □ 다문화가족자녀 교육활동비 지원

사업목표	○ 다문화자녀 교육비지원으로 학업 수준 향상 및 안정적인 성장지원
사업개요	○ 다문화자녀 교육비지원 - 초등자녀 1인당 연간 400,000원 지원 - 중등자녀 1인당 연간 500,000원 지원 - 고등자녀 1인당 연간 600,000원 지원
기 간	○ 2026년 3월 ~ 11월
대 상	○ 장수군 관내 다문화자녀 158명
기대효과	○ 다문화자녀 교육비지원을 통해 안정적인 학습 환경을 제공할 수 있다.

## □ 고향나들이지원

사업목표	○ 결혼이민자의 한국생활에 자긍심 향상 및 다문화인식개선을 증진하여 화목한 가정생활 도모
사업개요	○ 왕복항공권, 여행자보험, 비자발급, 공항왕복교통비, 현지교통비 지원
기 간	○ 2026년 2월 ~ 12월
대 상	○ 다문화가족 48명(12가정)
기대효과	○ 경제적 어려움이나 절실한 사연으로 장기간 모국을 방문하지 못하는 결혼이민자에게 모국방문 기회를 제공함으로써 지역사회로의 안정적인 정착에 기여 할 수 있다.

## □ 고국에 정보내기

사업목표	○ 결혼이민자들의 국제운송비 부담을 줄이고 가정의 화목과 결혼이주여성들의 심신 안정을 도모
사업개요	○ 국제특급우편(EMS) 비용 1가정 1회 최대 50,000원 지원 추가되는 비용을 본인 자부담.
기 간	○ 2026년 2월 ~ 12월
대 상	○ 장수군 관내 결혼이민자 120명
기대효과	○ 친정에 자주 방문할 수 없어 물품으로 마음을 전하는 결혼이주여성들의 국제운송료 부담을 덜어주어 장수군 다문화가정의 가계경제 부담을 줄여주는 효과를 기대할 수 있다.

## □ 국적취득비용 지원사업

사업목표	○ 국적취득과 관련한 경제적인 비용 절감을 통해 결혼이민자의 국적취득을 장려하고 한국사회에 안정적으로 정착할 수 있도록 지원.
사업개요	○ 귀하허가 신청 수수료 30만원 지원
기 간	○ 2026년 1월 ~ 12월
대 상	○ 장수군 관내 결혼이민자 4명
기대효과	○ 국적취득비용 지원을 통해 경제적인 부담감 감소 및 그간 노력한 것에 대한 보상 받았다는 감정과 함께 성취감을 경험할 수 있다.

## □ 장수군가족센터 서포터즈봉사단

사업목표	○ 자원봉사활동을 통해 참여자 간의 유대감을 느끼고 지역사회에 사랑 나눔봉사실천으로 이타적 가치관 증진과 리더십 강화, 문제 해결 능력 향상 등으로 참여자의 사회활동 역량강화를 도모하여 개인의 건강한 사회생활 참여에 긍정적인 영향을 주도록 한다.
사업개요	○ 월1회 가족센터 프로그램 서포터즈 및 지역마을, 공원 청소 봉사활동
기 간	○ 2026년 3월 ~ 11월
대 상	○ 장수군 관내 지역주민 15명
기대효과	○ 서포터 봉사활동을 통해 지역사회에 관한 관심도가 증가하고 지역주민으로서 소속감을 느끼게 되어 공동체 의식을 향상할 것으로 기대된다.

## □ 가족사랑축제

사업목표	○ 가족 간의 화합, 친밀감 형성 및 가족친화 활동 실천 지원
사업개요	○ 장수군 온 가족사랑축제
기 간	○ 2026년 4월 ~ 11월
대 상	○ 장수군 관내 거주 다양한 가족 60명(15가정)
기대효과	○ 온 가족사랑축제의 다양한 활동을 통해 가족이 함께 함에 행복함, 가족간 사랑의 감정을 공유하며 가족의 의미를 되새겨보고 가족유대감을 강화할 수 있다.

## □ 가족사랑의 날

사업목표	○ 가족의 소중함을 실천하고 가족친화문화 확산
사업개요	○ 가족간 소통과 유대감을 형성할 수 있는 가족문화프로그램 지원
기 간	○ 2026년 6월
대 상	○ 장수군 관내 거주 다양한 가족 140명(35가정)
기대효과	○ 가족이 함께 소통하고 대화하는 시간이 늘어남에 따라 가족간 오해와 갈등을 중리고 유대감이 강화됨을 기대할 수 있으며 여러 문화활동 참여를 통해 가족 간 친밀감이 높아질 수 있다.

## □ 가족캠프

사업목표	○ 부모자녀관계 및 부부관계증진 지역사회 내 건강한 가정문화 조성 지원
사업개요	○ 지역사회 내 건강한 가정문화를 조성하고자 부모자녀관계증진, 부부관계증진 등을 내용으로 한 1박 2일 가족캠프
기 간	○ 2026년 7~8월
대 상	○ 장수군 관내 다양한 가족 36명(9가정)
기대효과	○ 가족캠프 참가를 통해 가족 구성원간 서로 같이 시간을 보내며 다양한 집단 활동 등을 하면서 서로에 대한 이해력 및 공감력이 증진되고 궁극적으로 부부 및 부모-자녀간의 관계 증진을 기대할 수 있다.

## □ 가족화합한마당

사업목표	○ 온 가족이 함께 명랑운동회에 참가함으로써 가족결속력, 유대감 강화에 도움을 주고자 하며, 다양한 가족이 함께하는 자리를 통해 지역 화합 및 공동체성 증진에 도움을 주고자 함.
사업개요	○ 장수군 관내 다양한 가족 화합을 위한 명랑운동회
기 간	○ 2026년 10~11월 중
대 상	○ 장수군 관내 다양한 가족 240명(100가정)
기대효과	○ 지역사회 내 다양한 가족이 함께 레크레이션, 운동경기 등의 활동을 통해 화합 및 공동체 의식 함양에 기여.



## □ 가족동아리

사업목표	○ 서로의 바쁜 일상 속 가족이 함께 하는 시간이 점점 줄어들어가는 가족들이 간접적인 계기를 통해서라도 가족관계를 회복해 나갈 수 있도록 운영하고자 함.
사업개요	○ 가족동아리활동지원
기 간	○ 2026년 3~11월
대 상	○ 장수군 관내 다양한 가족 48명(12가정)
기대효과	○ 다른 가족들과의 가족동아리활동으로 지역사회 내 건강한 가족여가 문화 분위기를 확산시켜 나갈 수 있다.

## □ 결혼이민자 정착단계별 패키지

사업목표	○ 한국생활 초기 적응이 이루어진 결혼이민자를 대상으로 결혼이민자가 스스로 본인의 정착과정을 설계하고 관련서비스 탐색, 실행계획 수립 등을 수행할 수 있도록 지원
사업개요	○ 미래설계 프로그램(미래찾기)
기 간	○ 2026년 3~11월
대 상	○ 장수군 관내 한국거주 3 ~ 5년 이상 결혼이민자, 한국어교육 3단계 이상자 8명
기대효과	○ 결혼이민자의 한국 사회 관련 지식 및 경험의 습득을 통해 한국 생활에 대한 자신감 향상과 미래의 계획 수립을 통해 스스로 정착의 비전 달성과 미래를 설계하는데 도움을 줄 수 있다.

## □ 이주여성&지역주민여성문화탐방

사업목표	○ 결혼이민자 주변 이웃, 시댁가족, 지역주민여성들과의 문화탐방을 통해 사회문화적 거리감을 좁히며, 같은 지역사회 주민, 가족이라는 동질감과 유대감을 쌓아갈 수 있는 계기를 마련해 주고자 함.
사업개요	○ 결혼이민자 및 지역주민 여성 문화탐방
기 간	○ 2026년 3~11월
대 상	○ 결혼이민자 및 지역주민 여성 20명
기대효과	○ 결혼이주여성 주변 이웃 및 시댁가족들과의 문화탐방을 통해 사회문화적 다름을 극복하고 관계 증진될 수 있도록 지원할 수 있다.

## □ 다문화인식개선 장수군 아동청소년 다문화이해교육

사업목표	○ 다른 나라 문화 수용성을 높이며 우리 지역사회에서 생활공동체를 이루며 살아가고 있는 다문화가족, 외국인근로자, 외국인가족 등에 대한 인식의 변화, 공동체 의식을 내재화 할 수 있는 계기 마련
사업개요	○ 다문화이해교육
기 간	○ 2026년 5, 11월
대 상	○ 장수군 관내 아동청소년 100명
기대효과	○ 장수군 청소년들의 다른 나라 문화수용성을 향상시킬 수 있다.

## □ 지역주민&외국인주민 걷기대회

사업목표	○ 지역주민과 외국인주민간 사회문화적인 거리감을 좁혀 외국인주민에 대한 편견, 고정관념, 차별없는 지역사회 문화 조성에 기여하기 위함
사업개요	○ 지역주민&외국인주민 걷기대회
기 간	○ 2026년 9월
대 상	○ 지역주민, 외국인주민 등 100명
기대효과	○ 장수군에 생활 기반을 두고 있는 선주민, 외국인주민, 계절근로자 등이 소통할 수 있는 장을 마련하여 사회적인 관계를 맺으며 다양한 문화가 공존하는 지역사회 기반을 조성할 수 있다.

## □ 어린이뮤지컬 명륜당스캔들

사업목표	○ 참여아동들에게 학문, 도덕, 실천정신과 함께 지역 역사가치에 대한 중요성을 심어주며, 지역활성화 도모와 지역 자긍심 고취 지원
사업개요	○ 지역문화를 주제로 연기, 안무, 노래 등 예술의 직접적인 실습을 통한 창작뮤지컬 프로그램
기 간	○ 2026년 3월 ~ 11월
대 상	○ 장수군 관내 초등학교 15명
기대효과	○ 참여아동들에게 지역 역사에 대한 이해 및 교육과 문화예술에 대한 체험의 기회를 제공할 수 있으며, 이러한 경험을 바탕으로 다양한 진로탐색에 도움을 줄 수 있다.

## □ 다문화어울림 문화지원사업

사업목표	○ 음악적, 문화적 감수성 향상에 기여하고 다문화가정 자녀들의 건강한 성장을 지원
사업개요	○ 기타칠레(기타연주반) ○ JSDS(장수댄스스타) 댄스테라피
기 간	○ 2026년 3월 ~ 12월
대 상	○ 장수군 관내 다문화 및 비다문화 초등학교 28명
기대효과	○ 문화예술프로그램 참여로 자기표현력, 집중력 향상 및 심리정서적으로 안정감 있게 성장할 수 있도록 지원할 수 있다. ○ 다문화·비다문화 아이들을 대상으로 댄스테라피, 기타연주 등의 문화 프로그램을 운영하여 서로 소통하고 융합하는 기회를 제공하여 다문화인식개선 및 지역사회통합에 기여할 수 있다. ○ 문화예술활동을 통해 집중력 향상 및 심리적 안정감을 느끼며 내면의 힘을 키우고 긍정적인 정서를 형성하는데 도움을 주며 참여아동들의 상상력과 창의력 향상에 기여할 수 있다.

## □ 어린이그림그리기대회

사업목표	○ 그림그리기 대회 운영으로 장수군 아동들이 가지고 있는 예술적 잠재력 및 능력을 발휘할 수 있는 장을 제공해 창작활동을 마음껏 펼칠 수 있도록 하여 창작의 즐거운 경험, 창의력, 상상력 및 탐구력에 흥미를 가질 수 있도록 지원
사업개요	○ 어린이그림그리기대회
기 간	○ 2026년 10월
대 상	○ 장수군 관내 초등학생 50명
기대효과	○ 참가아동들은 그림그리기대회 참가를 통해 그림 그리는 것에 대한 즐거움을 느끼며 문화예술적 감수성을 향상시킬 수 있다.

## □ 평생교육활성화지원

사업목표	○ 참여자들에게 전문적인 자격과정 등 평생교육 프로그램을 제공하여 참여자들이 자격증 취득에 대한 자신감을 얻고 추후에도 생산적인 자기발전의 활동을 통해 자신감을 가질 수 있도록 지원하고자 함.
사업개요	○ 커피바리스타자격증 취득지원 ○ 생활공예반
기 간	○ 2026년 3월 ~ 12월
대 상	○ 장수군 관내 지역주민 24명
기대효과	○ 프로그램 참여를 통해 참여자들의 삶이 긍정적으로 변화되어 갈 수 있게 지원함으로써 자아존중감 및 생활만족감 향상 기대할 수 있다.

## □ 공동육아나눔터

사업목표	○ 핵가족화로 인해 약화된 가족돌봄 기능을 보완하여 부모의 육아부담 경감하고 지역사회가 참여하는 돌봄공동체 조성을 통해 양육친화적인 사회환경 구축.
사업개요	○ 초등돌봄교실 - 상시 및 일시 초등 돌봄지원 ○ 자녀돌봄품앗이 - 품앗이교육, 특강, 그룹활동 ○ 상시프로그램 - 돌봄 역량강화 프로그램, 초등 및 영유아 상시프로그램
기 간	○ 2026년 1월 ~ 12월
대 상	○ 장수군 관내 0세 ~ 18세 미만 자녀를 둔 부모 및 자녀 100명
기대효과	○ 돌봄 공간 제공, 프로그램, 부모들에게 돌봄의 주체성을 가질 수 있게 도움을 줄 수 있다. ○ 이웃들이 자녀를 함께 돌봄으로써 육아 부담을 덜고 공동체 정신을 함양하는 공동체성 향상을 기대할 수 있다. ○ 상시 프로그램 참여로 양육 스트레스 해소 및 부모 역량강화를 기대할 수 있다.

## □ 다문화교류소통공간

사업목표	○ 다문화가족 자녀돌봄 및 성장지원, 결혼이민자 자조활동, 지역사회 통합 등 다문화가족의 사회참여·소통을 위한 공간 지원
사업개요	○ 자조모임, 다문화 및 선주민간 유대감, 연대감 강화를 위한 소통공간 제공
기 간	○ 2026년 1월 ~ 12월
대 상	○ 장수군 관내 다문화가족, 지역주민 등 693명(연인원)
기대효과	○ 선주민, 결혼이주민가족, 외국인주민 등 장수군 생활기반을 두고 살아가는 다양한 이들이 서로 어울리고 소통하고 교류할 수 있는 공간을 제공함으로써 서로 간의 사회문화적인 거리감을 좁혀 나갈 수 있는 계기를 마련해 줄 수 있다.

## □ 시설관리

사업목표	○ 전기, 소방, 가스 등을 유지, 보수, 관리하여 시설 이용자들이 시설을 안전하고 편리, 쾌적하게 이용할 수 있도록 하고자 함. ○ 각종 사고발생요인을 사전에 제거, 사고 발생 시 체계적인 대응을 할 수 있는 체계 구축
사업개요	○ 안전대책 매뉴얼(계획) 수립, 비치 ○ 소방안전교육 연 1회 실시 ○ 소방시설점검 연 1회 실시 ○ 자체안전점검 연 2회 실시 ○ 품질 및 설비 지속적으로 관리 ○ 시설물안전점검(전기, 가스 등 점검) 주 1회 실시
기 간	○ 2026년 1월 ~ 12월
대 상	○ 소방안전교육 : 센터 직원 및 이용자 ○ 가족센터 시설물
기대효과	○ 이용자들이 안전한 환경 속에서 시설 및 프로그램 이용 할 수 있는 시스템을 구축할 수 있다. ○ 정기적인 안전점검 및 시설관리로 각종 사고발생요인을 사전에 예방할 수 있다.

## □ 자원개발

사업목표	<ul style="list-style-type: none"> <li>○ 자원봉사자 인적자원 확보로 프로그램 운영 시 부족한 인력난 해소</li> <li>○ 온오프라인 홍보활동으로 가족센터 회원 수 및 이용자 증가</li> </ul>
사업개요	<ul style="list-style-type: none"> <li>○ 자원봉사자 관리</li> <li>○ 연1회 소식지 발간</li> <li>○ 리플릿 제작</li> <li>○ 홈페이지 및 밴드 관리</li> <li>○ 가족센터 홍보사업</li> </ul>
기 간	○ 2026년 1월 ~ 12월
대 상	<ul style="list-style-type: none"> <li>○ 자원봉사자</li> <li>○ 지역주민 등 다수의 네티즌</li> </ul>
기대효과	<ul style="list-style-type: none"> <li>○ 자원봉사자를 체계적으로 관리하여 장기간 활동할 수 있는 자원봉사자 확보로 부족한 인적자원을 확보할 수 있다.</li> <li>○ 소식지, 홈페이지 등을 활용한 홍보 활동으로 센터 인지도 확산 및 이용자 범주 확대할 수 있다.</li> </ul>